

# Trådlös högsäkerhetskontakt

Modell: RWT721

# RISCO

GROUP

Creating Security Solutions.  
With Care.

riscogroup.com

SV

## RISCO Group Contacting Info

RISCO Group is committed to customer service and product support. You can contact us through our website ([www.riscogroup.com](http://www.riscogroup.com)) or at the following telephone and Email addresses:

### United Kingdom

Tel: +44-(0)-161-655-5500  
E-mail: [support-uk@riscogroup.com](mailto:support-uk@riscogroup.com)

### Italy

Tel: +39-02-66590054  
E-mail: [support-it@riscogroup.com](mailto:support-it@riscogroup.com)

### Spain

Tel: +34-91-490-2133  
E-mail: [support-es@riscogroup.com](mailto:support-es@riscogroup.com)

### Belgium (Benelux)

Tel: +32-2522-7622  
E-mail: [support-be@riscogroup.com](mailto:support-be@riscogroup.com)

### USA

Tel: +1-631-719-4400  
E-mail: [support-usa@riscogroup.com](mailto:support-usa@riscogroup.com)

### France

Tel: +33-164-73-28-50  
E-mail: [support-fr@riscogroup.com](mailto:support-fr@riscogroup.com)

### Israel

Tel: +972-3-963-7777  
E-mail: [support@riscogroup.com](mailto:support@riscogroup.com)

### Brazil

Tel: +55-11-3661-8767  
E-mail: [support-br@riscogroup.com](mailto:support-br@riscogroup.com)

### Australia

Tel: +1-800-991-542  
E-mail: [support-au@riscogroup.com](mailto:support-au@riscogroup.com)

### Poland

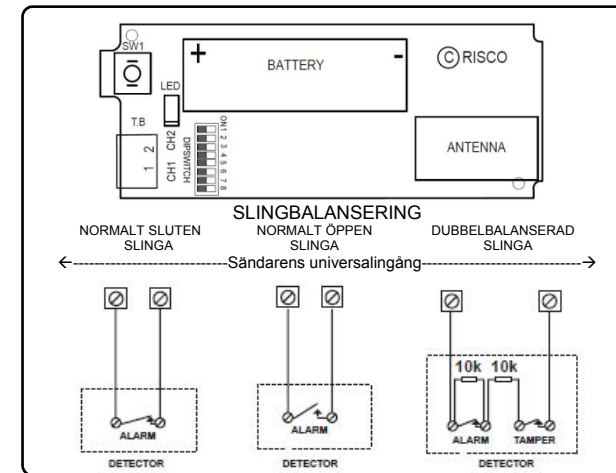
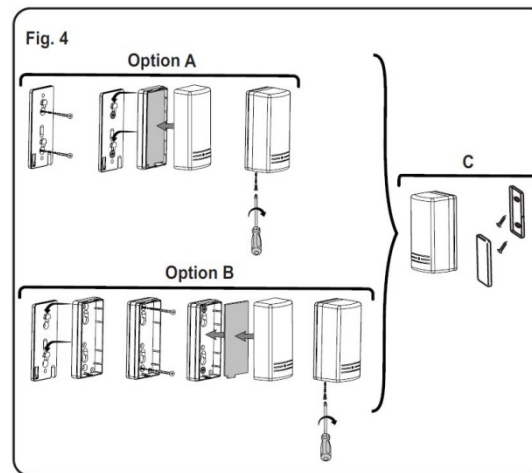
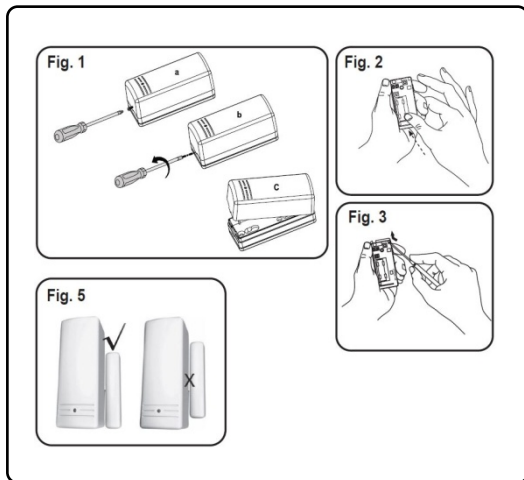
Tel: +48-22-500-28-40  
E-mail: [support-pl@riscogroup.com](mailto:support-pl@riscogroup.com)

### China (Shanghai)

Tel: +86-21-52-39-0066  
E-mail: [support-cn@riscogroup.com](mailto:support-cn@riscogroup.com)

### China (Shenzhen)

Tel: +86-755-82789285  
E-mail: [support-cn@riscogroup.com](mailto:support-cn@riscogroup.com)



SV

## ALLMÄNT

T721 är en övervakad sändare med universal ingång för externa sensorer. För extra hög säkerhets är den utrustad med ett extra reed-relä för detektering av sabotageförsök med magnet. Försök att sabotera med en stor yttre magnet genererar larm. Den fungerar till trådlösa system från Risco Group och drivs av ett standard 3-volts lithium batteri.

## EGENSKAPER:

- Räckvidd upp till 300m i fri luft
- Använder en 16 miljoner slumpvisa koder för inläring
- Mikroprocessorbaserad
- Förlängd batteritid
- Helt övervakad
- Batterisparfunktion
- Ställbar responstid:
  - Snabb för vibrationsdetektorer etc.
  - Normal – för magnetkontakter etc.
- Valbar universalslingång- NC eller NO
- Sabotageskydd för bortbrytning och öppning.

## ARBETSLÄGEN

**NORMALT ARBETSLÄGE:** T721 skickar ett larm när den aktiveras (magnetdelen förs bort från sändaren eller kontakten öppnas) och en återställning när status på magnet eller ingång återgår till normalläge. Med batterisparfunktion aktiverad kan endast 1 larm sändas per 2.5 minuts period.

**Not:** Extra sändningar av larm och återställning kan genereras genom att öppna/stänga extern kontakt.

**INLÄRNING:** Ett inlärningsmeddelande genereras genom att hålla ner båda sabotagekontaktarna (mot vägg och i kapsling) i minst 3 sekunder.

**Not:** Vid sändning av övervakningsmeddelande (var 15:e minut) skickar sändaren med status på batteri, magnet och ingång.

**Not:** Utför alltid ett räckviddstest innan slutlig montering för att verifiera signalstyrka.

## LYSDIOD INDIKERING

Vid varje aktivering tänds lysdioden en kort stund. Vid lågt batteri blinkar indikeringen vid varje aktivering

## INSTÄLLNING AV DIP-SWITCHAR

T72I har 8 dip-switchar:

Dip switch	Beskrivning	
1	Arbetsläge för den trådbundna universalingången	
	Dipswitch Position	Arbetsläge för slingan
	ON	Normalt stängd (NC)
	OFF*	Normalt öppen (NO)
2	Responstid för universalingången	
	Dipswitch Position	Responstid
	ON	Snabb-10ms (för rullport och vibrationsdetektor t.ex.)
	OFF*	Normal-400 ms (för magnetkontakter etc.)
3	Inställning av batterisparfunktion	
	Dipswitch Position	Batterisparfunktion
	ON	Sändaren går ner i viloläge i 2.5 minut efter sändning av öppning eller stängning. <b>Not:</b> Med batterisparfunktion aktiverad kan endast 1 larm sändas per 2.5 minuts period.
	OFF*	Ingen batterisparfunktion, sändaren är alltid aktiv.
	<b>Not:</b> 1. Följande gäller oavsett inställning ovan: 1. Urokoppling av slinga till universalingång genererar larm efter 400ms. 2. Öppning och stängning av magnetkontakt genererar extra sändning av larm och återställning.	
4	Används för att fördubbla antalet radiosändningar vid aktivering (för att undvika interferens eller öka chansen att radiosändningen når fram under dåliga förhållanden).	
	Dipswitch Position	Sändningar
	ON	Fördubbling av sändning
	OFF*	Normal sändning
5	Används för att ställa balanseringen på universalingången	
	Dipswitch Position	Dubbelbalansering
	ON	Aktivera DEOL

### RISCO Group garantiåtaganden

RISCO Group och dess representanter (säljare) garanterar att företagets produkter vid normal användning är fria från fel vad gäller material och hantverksmässighet under 24 månader efter produktionsdatum. Då säljaren inte själv installerar produkten, och den ofta används tillsammans med produkter från andra tillverkare, kan säljaren inte garantera hela säkerhetssystemets funktion, i vilken produkten ingår. Säljarens åtaganden är därför begränsade till reparation eller utbyte av produkten, vilket avgörs av säljaren, till motsvarande produkt som uppfyller specifikationen, inom rimlig tid efter leveransdatum. Säljaren kan inte ge andra garantier, klart uttryckta eller antydda, och kan inte heller garantera att produkten ska finnas att köpa eller vara passande för ett visst ändamål. Under inga omständigheter ska säljaren hållas ansvarig för konsekvenser eller uppstådda skador tack vare brott mot denna eller andra garantier, uttryckta eller antydda.

Säljarens åtaganden, under denna garanti, gäller inte kostnader för transport eller demontering/installation, som uppkommit i samband med att produkten sänds åter för reparation/utbyte. Inte heller kan säljaren hållas ansvarig för skador på person eller egendom som uppkommit vid inbrott, rån eller brand eller andra händelser, om produkten inte givit erforderlig varning för händelsen i fråga.

Säljaren är inte ansvarig för direkta eller indirekta skador, samt förlust av, fast egendom eller lösöre till följd av avsiktlig eller oavsiktlig överkan såsom maskering, övermålning eller sprajning på detektorns lins, speglar eller annan del.

Dip switch	Beskrivning	
	OFF*	Deaktivera DEOL
6	Används för att bestämma arbetsläge för magnet	
	Dipswitch Position	Arbetsläge för reed-relä (S2)
	ON	Magnetkontakt används inte
	OFF*	Magnetkontakt används
7	Arbetsläge för anti-sabotage funktion i högsäkerhetsläge	
	Dipswitch Position	Arbetsläge för reed-relä (S1)
	ON	Används
	OFF*	Används inte
8	Används för att justera sändarens RF-ut effekt.	
	Dipswitch Position	RF ut effekt
	ON	Låg sändningsstyrka (när sändaren är nära mottagare)
	OFF*	Hög sändningsstyrka

\*= Fabriksinställning

### ÖPPNING AV SÄNDAREN (Fig. 1)

#### INLÄRNING AV SÄNDAREN TILL MOTTAGARE

T72I måste läras in till mottagaren för att kunna användas, detta görs genom följande steg:

- Aktivera mottagarens Inlärningsläge
- Sätt i batteriet (Fig. 2). Aktivera sändning av inlärningsmeddelande genom att hålla in båda sabotagekontaktarna (intern och mot vägg) i minst 3 sekunder. Verifiera att T72I har lärt in till mottagaren.
- Avsluta mottagarens inlärningsläge.

**Not:** Håll ner sabotagekontaktarna igen i minst 3 sekunder om det är nödvändigt att upprepa sändning av inlärningsmeddelandet.

#### VAL AV MONTERINGSPLATS

- Placera sändaren optimalt för radiokommunikation och nära eventuell trådbunden kontakt. Placera sändaren så högt som möjligt.

- Montera sändaren temporärt med dubbelsidig tejp.
- Skapa en sändning genom att aktivera magnetkontakten eller den trådbundna ingången. Om sändningen inte når fram kan sändaren behöva omplaceras.

### SLUTLIG MONTERING

Dela på enheten (Fig. 3) och montera alla delar (Fig. 4). Koppla in eventuell trådbunden slinga.

#### Notes:

- Observera märkningen i plasten som indikerar hur delarna ska vara positionerade (Fig. 5).
- Var uppmärksam på att sabotagekontakten mot vägg är korrekt positionerad vid montering.
- Vid placering på trä eller gips är arbetsavstånden på magneten 10mm, på ferromagnetiska material (järn) är arbetsavstånden 5mm.

### SPECIFIKATION

ELEKTRISKA DATA	
Batterityp:	CR123 3V Lithium Battery
Strömförbrukning:	30µA vila; 13mA sändning
Frekvens:	868.65 MHz / 433.92 MHz
Batterispar:	2.5 minuter
Övervakningssignal:	Var 15:e minut
Modulationstyp:	ASK
Batteriets livslängd:	3 år (vid typisk användning)
Dimensioner	81x35x32 mm (3.2 x 1.37 x 1.27 in.)
Låg nivå för batteri:	2.5V
MILJÖKRAV	
RF immunitet:	Enligt EN50130-4
Temperatur:	-10°C till 55°C (14°F to 131°F)
Temperatur vid lagring:	-20°C till 60°C (-4°F to 140°F)
Specifikationer kan ändras utan föregående meddelande.	
Vid frågor, kontakta din leverantör.	

Köparen måste förstå att ett rätt installerat och underhållet larmsystem endast kan reducera risken och ge tidig varning för inbrott, rån eller brand, men inte kan garantera att sådana händelser inte inträffar.

Säljaren är inte ansvarig för direkta eller indirekta skador, samt förlust av, fast egendom eller lösöre till följd av avsiktlig eller oavsiktlig överkan såsom maskering, övermålning eller sprajning på detektorns lins, speglar eller annan del.

Köparen måste förstå att ett rätt installerat och underhållet larmsystem endast kan reducera risken och ge tidig varning för inbrott, rån eller brand, men inte kan garantera att sådana händelser inte inträffar.

Säljaren kan därför inte heller hållas ansvarig för skador på person eller egendom som uppstått baserat på påståendet att produkten inte givit varning i tid eller inte alls. Skulle trots detta säljaren hållas ansvarig, direkt eller indirekt, för förlust eller skada oavsett dess orsak, så kan säljarens ersättning aldrig överstiga inköpspriset för produkten, och ersättningskravet ska helt och uteslutande ställas till säljaren.

Ingen anställd eller representant för säljaren har rätten att ändra denna garanti eller ersätta den med någon annan form av garanti.

WARNING: Denna produkt bör testas en gång i veckan



©RISCO Group 08/2014

5IN2306